

לקראת כן.ם

הכנה לשירות ולחיים עצמם



מבית אלומה

תהליך הגיוס



נעים להכיר!





צרו איננו!

מוקד הכנה לשירות

050-4818291

מענה טלפוני: א' - ה', 16:00 - 18:00

מענה בווטסאפ: תמיד!

אלומה לקראת שירות 

עזרה בכל פנייה למיטב // עזרה בהגשת בקשה למיון // עזרה בערעור על שיבוץ // הכנה למיון מתקדם // הכנה לצו ראשון //
הכנה ליום המא"ה // בירוד סטטוס לגבי הגיוס // בירוד נתונים // בירוד קבלה // בירוד שיבוץ // עזרה בתהליך הגשת בקשות ת"ש



אלומה לקראת שירות 

מגיע לך תכנית משלך

מתאימים לכם תכנית הכנה לקראת שירות משמעותי
בבתי ספר ומסגרות חינוכיות



התאמת תוכן
ממוקד
לכל בית ספר
וקבוצה



אורך מפגש שעה וחצי,
20 משתתפים עם
מדריכה/קבוצה



תמיכה לאורך הדרך!
מוקד טלפוני
לליווי והכוונה אישית



סדנאות העצמה
לשירות משמעותי
בקבוצות
מגדריות

סילבוס סדנאות לדוגמא

1. שאלון העדפות
2. חשיפה למכינות ושנות שירות
3. קבלת החלטות והתמודדות עם קשיים
4. שירות בסביבה גברית/ מעורבת
5. הכנה לשירות לאומי

י"ב

1. מוכנות לשירות - למה לשרח?
2. הכנה לצו ראשון + מפגש סימולציות
3. רושם ראשוני - הכנה לראיון
4. הכנה ליום המא"ה
5. תמונת עתיד ודמויות מעוררות השראה

י"א

קופון חינם למְכוֹן

ערכת ההכנה המובילה לצו ראשון

קוד קופון:

ALUMA2022



לצלם ולשמור!

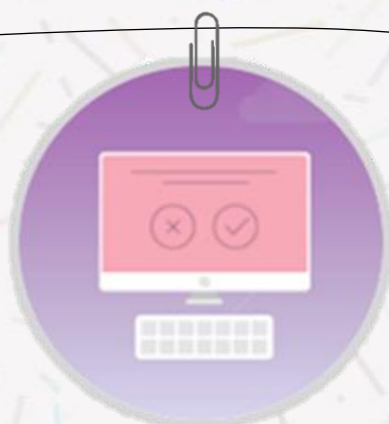
תהליך הגיוס לצבא כולל 6 שלבים:



יום הגיוס



מיונים



שאלון העדפות



יום המא"ה



הצו הראשון



צו ברשת

כתה י"ב

כתה י"א



צבא ההגנה לישראל

חוק שירות ביטחון | נוסח משולב | התשמ"ג 1986



הצו הראשון

מה זה בעצם, ואיך נעבור אותו בהצלחה



צו התייצבות לרישום ובדיקות

מיז נתלית...

בחוקף סמכותי לפי סעיפים 3 ו-5 לחוק שירות ביטחון [נוסח משולב] התשמ"ג-1986

הגני קורא לך

ת"ז	שם משפחה	שם פרטי
להתייצב לרישום בלשכת הגיוס האזורית		תאריך עברי
ב		בתאריך



נכון או לא נכון?

נכון או לא נכון?

לא כדאי לספר קצו הראשון שההורים שלי גרושים

נכון או לא נכון?

לא כדאי לספר קצו הראשון שההורים שלי גרושים

לא נכון!

נכון או לא נכון?

כדאי לי לעשות 13 ראשון כמה שיותר מוקדם

נכון או לא נכון?

כדאי לי לעשות 13 ראשון כמה שיותר מוקדם

נכון!

נכון או לא נכון?

חייבים לעשות בדיקת שתן ובדיקת ראייה בלשכת הגיוס

נכון או לא נכון?

חייבים לעשות בדיקת שתן ובדיקת ראייה בלשכת הגיוס

לא נכון!

נכון או לא נכון?

לפני המקחנים הפסיכוכוניים שואלים אותי אם אני מרגישה טוב, ואם אני אומרת שלא- נתעם לי את האפשרות לבצע אותו בעם אחרת

נכון או לא נכון?

לפני המקחנים הפסיכוכוניים שואלים אותי אם אני מרגישה טוב, ואם אני אומרת שלא- נתנים לי את האפשרות לבצע אותו בפעם אחרת

נכון!

נכון או לא נכון?

תמיד עדיף לומר שאני לא מרגישה טוב
ולעשות את המבחן בפעם אחרת

נכון או לא נכון?

תמיד עדיף לומר שאני לא מרגישה טוב
ולעשות את המבחן בפעם אחרת

לא נכון!



שאלון אימות נתונים
חדש!



דגשים למילוי שאלון אימות הנתונים

אסמכתה



העלאת מסמכים



אמינות



פניות



לצלם ולשמור!



לא

כן

מחלות המטולוגיות (אנמיה, בעיה בקרישת הדם, בעיה בטסיות, בעיה בכדוריות הדם הלבנות)?

בעיות בגב (כאב גב, חבלת גב וכד')?

הפרעות אורטופדיות אחרות (פריקות כתף, שברים, נקעים חוזרים בקרסול, פלטפוס ובעיות מבניות אחרות בכף הרגל וכו')?

במקרה של הפרעות אורטופדיות אחרות (פריקות כתף, שברים, נקעים חוזרים בקרסול, פלטפוס ובעיות מבניות אחרות

- יש לצרף חוות דעת אורטופד עדכנית (מחצי השנה האחרונה)

- במידה שבוצע ניתוח – יש לצרף דו"ח ניתוח

- יש לצרף תוצאות הדמיה אחרונות שבוצעו (בין אם לפני או אחרי פרוצדורה כירורגית)

צרפי קובץ

לא

כן

מחלות מפרקים או מחלות ראומטולוגיות (כולל FMF)?

לא

כן

מחלות עור (כולל טיפול לאקנה, נגעים עוריים כולל שומות והזעת יתר)?

לא

כן

מחלות כליה (לא כולל אבנים בדרכי השתן)?

הזימון

התחברות לאזור האישי

העלאת מסמכים

הבחינה הפסיכוטכנית

מבדק עברית וירטואלי

היערכות ליום ההתייצבות

תחנות הצו הראשון

בחלק מהסעיפים, במידה וסימנו "כן", נידרש להעלות מסמכים תומכים, בהתאם לדרישות שכתובות. העלאת המסמכים מראש קריטית ועשויה לחסוך זמן רב בתהליך הצו הראשון!



העלאת מסמכים

על מנת שנוכל לסיים את הצו הראשון בהתייצבות אחת, וכמה שיותר מוקדם, עלינו להעלות את כל המסמכים שיכולים להיות רלוונטיים לגיוס שלנו, כגון: מסמכים רפואיים, המלצות פסיכיאטריות/פסיכולוגיות, אסמכתאות ואישורים ועוד.

איך נעלה מסמכים לאתר?



הזימון



התחברות לאזור האישי



העלאת מסמכים



הבחינה הפסיכוטכנית



מבדק עברית וירטואלי



היערכות ליום ההתייצבות



תחנות הצו הראשון



ערב לפני הצו הראשון

הקפידו על שינה טובה ועמידה בזמנים!



ככל שתתחילו מוקדם יותר - תסיימו מוקדם יותר!

הכינו תיק ערב מראש עם כל מה שנדרשתם להביא -



צו התייצבות, תעודה מזהה, מטען לפלאפון, מסמכים רפואיים והעתק אבחון

מומלץ להצטייד בבקבוק מים וכריך מהבית על מנת לשמור על עירנות במהלך היום



מאחר ולמבחנים הפסיכוטכניים השפעה רבה על נתוניך, מומלץ לתרגל



מבחנים לדוגמא במהלך הימים שלפני הצו.

על מנת להיערך לראיון האישי, מומלץ לעיין באתר מתגייסים, לקרוא על



תפקידים ואפשרויות שירות שמעניינות אותנו.



לצלם ולשמור!



תחנות הצו הראשון

הגיע בוקר הצו הראשון! במהלכו נעבור ב-3 תחנות:

בחינה פסיכוטכנית



ראיון אישי



בדיקה רפואית



הזימון



התחברות לאזור האישי



העלאת מסמכים



הבחינה הפסיכוטכנית



מבדק עברית וירטואלי



היערכות ליום ההתייצבות



תחנות הצו הראשון



הפרופילים בצה"ל



הזימון



התחברות לאזור האישי



העלאת מסמכים



הבחינה הפסיכוטכנית



מבדק עברית וירטואלי



היערכות ליום ההתייצבות



תחנות הצו הראשון



תרגול

ראיון אישי

תכירו את תמר...



אם הייתן תמר, איך הייתן מציגות את עצמכן בראיון האישי?



תדגול

דאיון אישי

היי! קוראים לי תמר ואני בת 16.5.

אני בסדר בלימודים, יש מקצועות שיותר טובה בהם, כמו אנגלית שעשיתי 5 יחידות, ויש מקצועות שפחות.

בזמן הפנוי אני אוהבת לפגוש חברים, להדריך בנער העובד והלומד, או לעצב פוטושופ בבית.

אני קצת מבולגנת, אבל אני מאוד משתדלת לעבוד על זה. לדוגמא...



תרגול

ראיון אישי

תכירו את עידו...



אם הייתם עידו, איך הייתם מציגים את עצמכם בראיון האישי?



תרגול

ראיון אישי



היי! קוראים לי עידו ואני בן 16.5.

אני בסדר בלימודים, יש מקצועות שיותר טוב בהם, כמו אנגלית שעשיתי 5 יחידות, ויש מקצועות שפחות.

בזמן הפנוי אני אוהב לפגוש חברים, להדריך בנוער העובד והלומד, או לעצב בפוטושופ בבית.

אני קצת מבולגן, אבל אני מאוד משתדל לעבוד על זה. לדוגמא...

ראיון אישי: טיפים מנצחים

המאבחנת עשויה להשרות אווירה נעימה וחברותית, על מנת שתרגישו בנוח. כמובן שחשוב מאוד להיות נינוחות וכנות, אך זכרו כי לא מדובר במפגש חברתי אלא בראיון שמטרתו לקבוע את עתידכן בצה"ל בשנים הקרובות.

ספרו את המציאות בגרסה הטובה ביותר שלה, ללא שקרים.

הקפידו לענות על כל השאלות שהמאבחנת שואלת, הימנעו מלומר "לא יודעת".

טרם הריאיון מומלץ לעיין באתר מתגייסים, לקרוא על סוגי התפקידים ואפשרויות השיבוץ. זכרו שהמראיינת לא קובעת את תפקידכן אלא רק מסכמת התרשמות.

הימנעו מאמירות לא רלוונטיות (כגון דעה פוליטית) או קיבעון לתפקיד אחד ("רק מג"ב").



לצלם ולשמור!

הבחינה הפסיכוטכנית

מה היא הבחינה הפסיכוטכנית?

הבחינה הפסיכוטכנית (בחינת הדפ"ר) היא בחינה ממוחשבת שמטרתה לבדוק את יכולות החשיבה שלכן. בסופה יקבע לכן ציון לכל פרק, וגם ציון משוכלל (הדפ"ר).

ממה הבחינה מורכבת?

הבחינה כוללת 3 פרקים: פרק צורני, פרק מילולי, ופרק כמותי. משך הבחינה סך הכל עד כשעה.

מה מיוחד בבחינה?

מה שמיוחד בבחינה, הוא שהיא אדפטיבית- כלומר משתנה בהתאם לתשובותיכן. ככל שתצליחו לענות בצורה נכונה, השאלות יעשו קשות ויעלו ברמה. כאשר תטעו, השאלות יעשו קלות יותר. הציון הסופי יגזר מדמת הקושי אליה הגעתן בסוף המבחן.

הזימון



התחברות לאזור האישי



העלאת מסמכים



הבחינה הפסיכוטכנית



מבדק עברית וירטואלי



היערכות ליום ההתייצבות



תחנות הצו הראשון



בקיצור,

הנה סיכום של כל מה שתצטרכו לעשות לפני הצו הראשון

1. להתחבר לאתר מתגייסים, למלא את שאלון אימות הנתונים והשאלון הרפואי ולשמור מספר אסמכתא!
2. למלא את ספח השאלון רפואי יחד עם רופא משפחה ולשלוח דרך אתר מתגייסים עד שבועיים טרם מועד הצו הראשון.
3. אם את בעלת לקויות למידה עליך לשלוח באתר "מתגייסים" אבחון/סיכום ועדת השמה/מרשם לריטלין/קונצרטה, עד שבועיים טרם מועד הצו הראשון
4. מומלץ לבצע בדיקות רפואיות מראש בקופת חולים (בדיקת שתן, בדיקת עיניים) להעלות את תוצאות הבדיקות לאתר ולהביא אותן ביום ההתייצבות לצו הראשון.
5. המטרה: לסיים את כל הליכי הצו הראשון בהתייצבות אחת!



לצלם ולשמור!



סיימת! מה עכשיו?

כמה ימים לאחר הצו הראשון, והחל מחודש דצמבר, תיחשפו לנתונים שיקבעו לכם באתר מתגייסים! זה יראה ככה:



שלב הצו הראשון הושלם בהצלחה!

בוצע בתאריך 30.12.19 לשכת גיוס סבריה, רחוב נצרת, ליד בניין ביטוח לאומי, סבריה

פרטי הצו



שאלון העדפות ורענון תהליך הגיוס



שאלון אימות חדש!

כבר מתחילים...

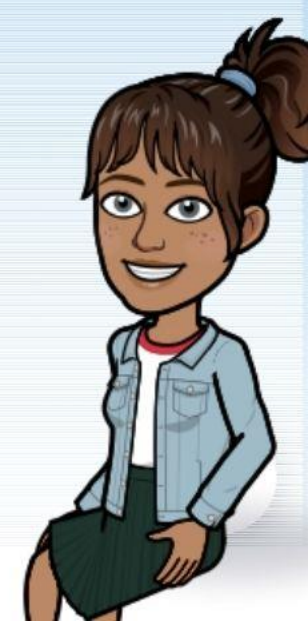


המיון המתקדם בתהליך



תאריך הגיוס שלי
09.07.24
שפי"א

כניסה
יום הגיוס



נכון או לא נכון?

נכון או לא נכון?

אם אני רוצה תפקיד מסוים בצבא,
כדאי לי לדרג אותו הכי גבוה ואת כל היתר הכי נמוך,
כדי להגדיל סיכויים לקבל אותו



נכון או לא נכון?

אם אני רוצה תפקיד מסוים בצבא,
כדאי לי לדרג אותו הכי גבוה ואת כל היתר הכי נמוך,
כדי להגדיל סיכויים לקבל אותו

לא נכון!

נכון או לא נכון?

לא כל התפקידים בקצה"ל מופיעים בשאלון ההערכות

נכון או לא נכון?

לא כל התפקידים בקצה"ל מופיעים בשאלון ההערכות

נכון!

נכון או לא נכון?

הצבא לא מתייחס יותר מדדי לשאלון ההעדרות
אלא בעיקר לפני האישיות שנגיש למיטב



נכון או לא נכון?

הצבא לא מתייחס יותר מדוי לשאלון ההערכות
אלא בעיקר לפניות האישיים שנגיש למיטב

לא נכון!

נכון או לא נכון?

אם אני רוצה להיות לוחמת
אין צורך למלא את שארון ההעצמות

נכון או לא נכון?

אם אני רוצה להיות לוחמת
אין צורך שאמלא את שארון ההעדרות

לא נכון!

נכון או לא נכון?

אם אני לא אאלך ליום המא"ה לא יפתח לי שארון העדפות

נכון או לא נכון?

אם אני לא אאלך ליום המא"ה לא יפתח לי שאלון העדפות

נכון!

שאלון ההעדפות

ואיך זה עובד?

לאחר קבלת הנתונים האישיים, ובתחילת כתה י"ב, נפתח לכל מתגייסות 2022 שאלון העדפות.



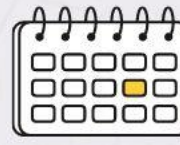
לא נפתח לך שאלון העדפות? במידה שלא סיימת להשלים את כלל ההליכים עד חודש ספטמבר (צו ראשון או יום המא"ה), השאלון ייפתח מיד עם סיומם.



לשאלון יש השפעה רבה על המשך תהליך המיון, והוא אישי ושונה לכל מלש"בית.



חשוב לדעת << השאלון פתוח לזמן מוגבל!



תפקידי קביעה

תפקידים שנמצאת מתאימה אליהם
על סמך נתוני הצו הראשון



תפקידי איתור

תפקידים שדורשים
מיון נוסף לצו הראשון



סוגי התפקידים הקיימים

דוגמאות

קביעה 

לגברים - לוחם גבעתי,
לוחם גולני ועוד...

מ"כ טירונים, מש"קית
ת"ש, בקרית שליטה
ימית ועוד...

איתור 

טיס, חובלים, תפקידי
הלוחמה (לנשים) ועוד...

תוכניתן/ית, מודיעין
חיל אויר/ים, תפקידי
הווי ותקשורת ועוד...

פרופיל קרבי
(+72)

פרופיל עורפי
(-62)

מבנה השאלון



בנים בעלי פרופיל קרבי (+72)



בנות, ובנים בעלי פרופיל עורפי (-64)



PRO TIPS

1 ודאו שמספר הטלפון שלכן מעודכן במיטב, על מנת להיות בטוחות שתקבלו סמס על כל זימון!

2 בדקו מתי השאלון נסגר, והכניסו את המועד ביומן! מומלץ למלא את השאלון מוקדם ככל הניתן

3 הקפידו על דירוג ורסטילי, רחב וחכם, גם של תפקידי איתור, וגם של תפקידי קביעה.

4 מומלץ מאוד לצלם את השאלון לאחר שמילאתן אותו, על מנת לזכור את הדירוג ולדעת אילו אפשרויות עומדות בפנינו (וגם על מנת לפנות למיטב במקרה של תקלה).

5 חשוב מאוד מאוד לשמור את מספר האסמכתה שתקבלו בסוף השאלון!

6 קראו על כל תפקיד בשאלון! מומלץ לדבר ולהתייעץ עם חיילים/ות ששירתו בתפקידים שונים

לצלם ולשמור!



מתלבטת אם התפקיד מתאים לך?

דברי איתנו!

050-481-8291

באמצעות פניה למוקד שלנו נוכל לקשר אותך עם חיילות ששירתו בתפקידים שונים, להתייעץ איתן ולקבל החלטה שמתאימה לך!

לצלם ולשמור!



אלומה לקראת שירות 

סיימת לי למלא שאלון! מה הלאה?

מעולה! לאחר סגירת שאלון ההעדפות, ובהתאם לגיל שלכן, תקבלו זימונים למיונים השונים



מועדי המיונים

חלון מיון ב

מיועד לצעירים בשנתון

יולי-אוגוסט

מיועד למתגייסי דצמבר-אפריל

אוקטובר

מיועד למתגייסי מרץ

חלון מיון א

מיועד לגדולים בשנתון

ינואר-פברואר

מיועד למתגייסי יולי-נובמבר

ינואר

מיועד למתגייסי אוגוסט ונובמבר

בנות ובנים

בעלי פרופיל עורפי

בנים בעלי פרופיל קרבי

כלומר, אם לא קיבלתן זימון למיון, יתכן ואתן מיועדות לחלון המיונים הבא



על מה כדאי לחשוב כשאנחנו מתלבטות על תפקיד בצבא?

האם אני עונה על
דרישות התפקיד?

האם זה בכלל
תחום שמעניין
אותי?

האם יש לי
נסיון בתחום?

מה אפשרויות
הקידום?

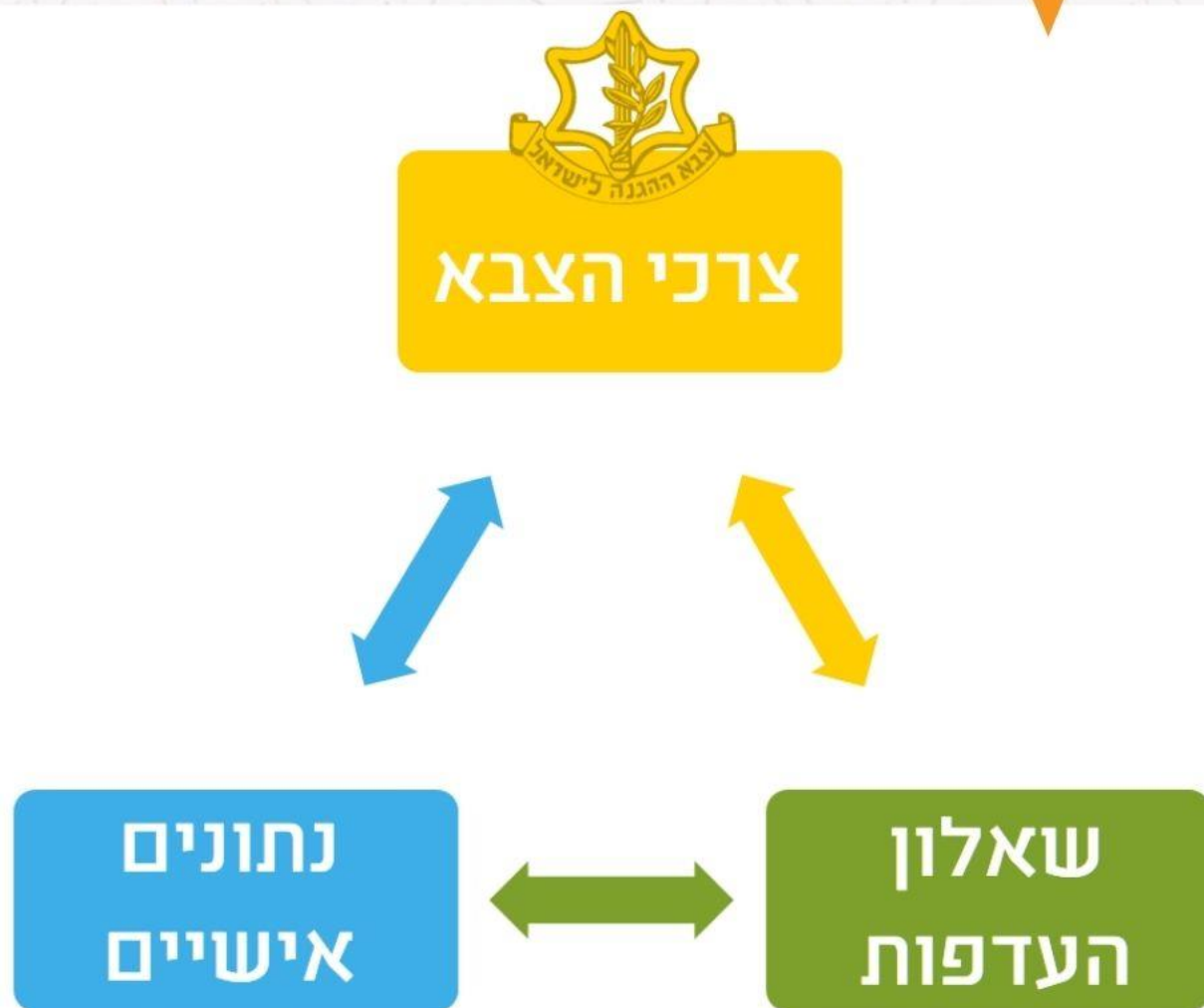
אני רוצה לשדרת
במיקום הזה?

בסיס פתוח
או סגור?

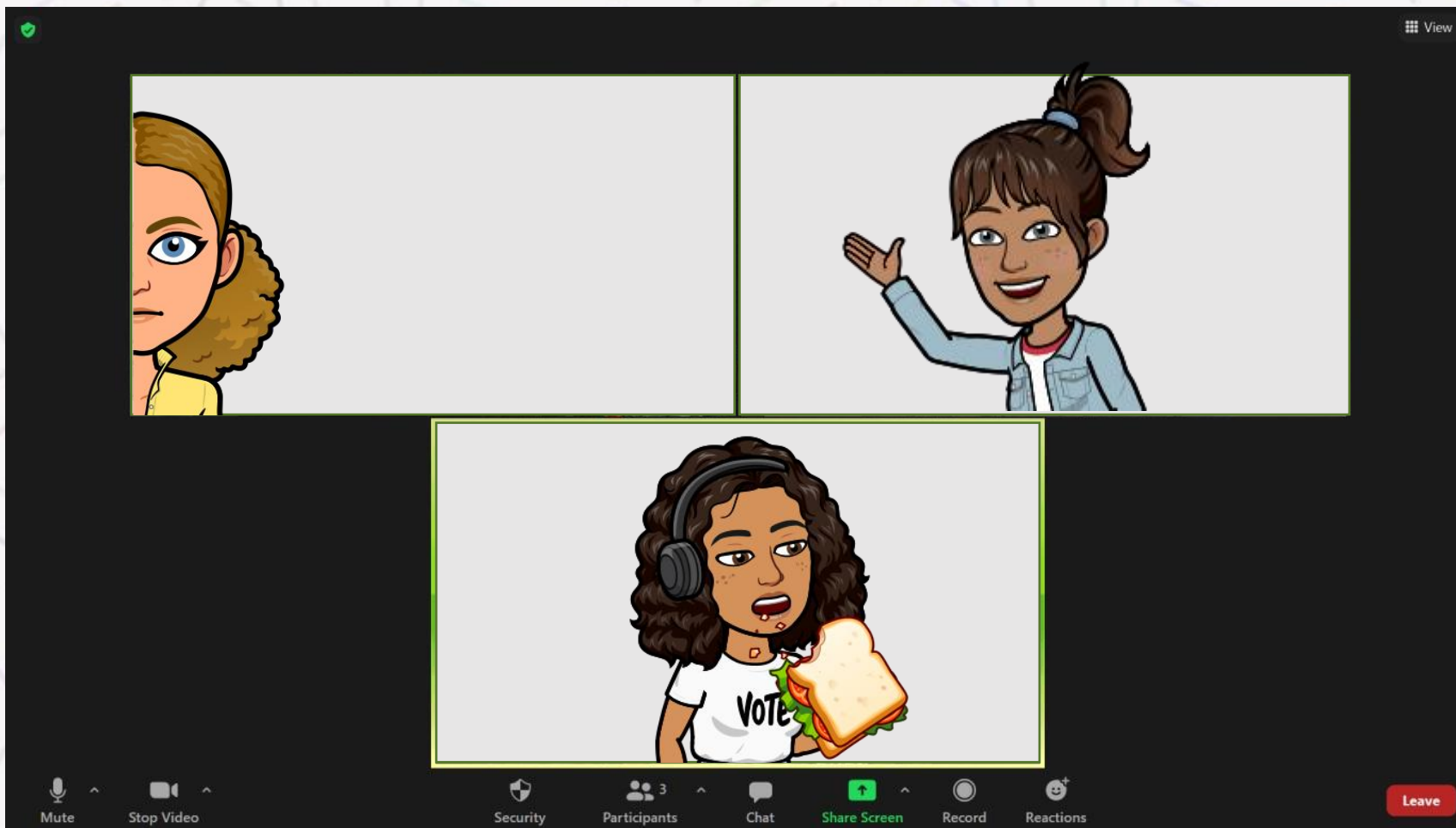
האם אורך השירות
מתאים לי?



משולש השיבוץ



יום המא"ה בזום



הקריטריונים הנמדדים


יום המא"ה בוחן מס' קריטריונים שמופיעים באזור האישי באתר מתגייסים בציונים 1-5

התמודדות בתנאי שטח 

הפעלת מערכות 

הדרכה 

מוכוונות לפרט 

פיקוד 

ניהול וארגון 


יכולת טכנית 

עבודת צוות 

עיבוד מידע 

התנהגות מסגרתית 

השקעה 

קשב 

אחריות בתפקיד 

ונכנה זה יראה אצלנו

באזור האישי באתר מתגייסים

3 [?]	 התמודדות בתנאי שטח	2 [?]	 הפעלת מערכות	1 [?]	 הדרכה
2 [?]	 מוכוונות לפרט	1 [?]	 פיקוד	3 [?]	 ניהול וארגון
2 [?]	 יכולת טכנית	3 [?]	 עבודת צוות	2 [?]	 עיבוד מידע
4 [?]	 התנהגות מסגרתית	4 [?]	 השקעה	1 [?]	 קשב
				3 [?]	 אחריות בתפקיד

הקדיטריון

הציון

תחנות יום המא"ה

תחנות אלו **בוטלו**
ולא יתקיימו

תישלח בקישור
נפרד ותתקיים
לפני הזום



6

תחנת
השדה



5

תחנת
הטכני

4

תחנת
עבודת צוות

3

תחנת
הסימולציות

2

תחנת
ההדרכה



1

תחנת המבחנים
הממוחשבים

שאלות?

